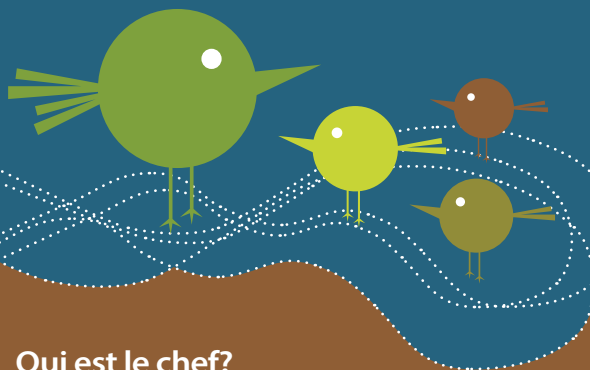


L'enseignement est une profession qui vous pose de grands défis, mais qui vous offre de plus grandes récompenses qui vous sont visibles en observant vos élèves qui montent les escaliers que vous avez créés, utilisant la motivation que vous leur avez inculquée. C'est une profession qui englobe plusieurs compétences. Vous n'êtes pas juste une enseignante ou un enseignant, vous êtes une ou un mentor, modèle de comportement, allié.e et guide.



Qui est le chef?

Les responsabilités des enseignantes et enseignants sont attribuées par les commissions scolaires par l'entremise des directions générales et des directions d'école, qui sont responsables pour l'évaluation de la performance des enseignantes et enseignants. Chaque enseignante et enseignant signe un contrat qui, avec des articles de la Loi sur les écoles publiques et de ses Règlements, établissent les droits légaux et responsabilités des enseignantes et enseignants, et prescrivent le processus par lequel le contrat peut être résilié.

Quoique la majorité des enseignantes et enseignants sont embauchés pour enseigner dans les salles de classe, certaines enseignantes et certains enseignants assument des rôles spécialisés, soit en enseignement de la musique, de l'éducation physique ou des langues additionnelles, comme bibliothécaire, conseiller, orthopédagogue, gestionnaire des centres de ressources, chef d'équipe dans une matière particulière, ou à la direction de l'école.

Où puis-je recevoir plus d'informations?

The Manitoba Teachers' Society
Services professionnels
191, rue Harcourt
Winnipeg (Manitoba) R3J 3H2
Téléphone : (204) 888-7961 / 1-800-262-8803

Section des brevets d'Éducation et Formation Manitoba
C.P. 700
Russell (Manitoba) R0J 1W0
Téléphone : (204) 773-2998 / 1-800-667-2378

University of Manitoba
Faculty of Education
Winnipeg (Manitoba) R3T 2N2
Téléphone : (204) 474-9004

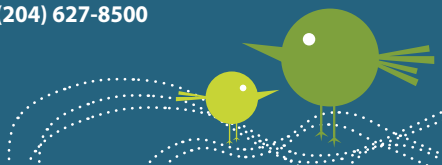
University of Winnipeg
Education Department
515, avenue Portage
Winnipeg (Manitoba) R3B 2E9
Téléphone : (204) 786-7811

Brandon University
Faculty of Education
Brandon (Manitoba) R7A 6A9
Téléphone : (204) 728-9520

Université de Saint-Boniface
Faculté d'éducation
200, avenue de la Cathédrale
Winnipeg (Manitoba) R2H 0H7
Téléphone : (204) 233-0210

Red River College
Teacher Education
2055, avenue Notre Dame
Winnipeg (Manitoba) R3H 0J9
Téléphone : (204) 632-2300

University College of the North
436, 7^e rue, Est
Le Pas (Manitoba) R91 1T4
Téléphone : (204) 627-8500



Devenir une enseignante ou un enseignant

« L'enseignement est le but perpétuel et l'obligation de toutes les choses. L'enseignement est le motif principal qui rayonne à travers le ciel et sur la terre. » [traduction libre]

Ralph Waldo Emerson (1803–1882)





Est-ce qu'il y aura des postes vacants?

Le nombre de postes vacants varie de temps à autre, mais il y a un optimisme considérable concernant les options futures pour les enseignantes et enseignants du Manitoba. Les régions du Nord, y compris les centres urbains, sont habituellement à la recherche d'enseignantes et d'enseignants à tous les niveaux. Les enseignantes et enseignants sont les employés préférés par les entreprises et certaines industries.

C'est quoi la Manitoba Teachers' Society?

La MTS est une association provinciale des enseignantes et enseignants des écoles publiques de la province. Cette dernière se préoccupe de tous les aspects du perfectionnement professionnel, ainsi que le bien-être économique, physique et émotionnel de ses membres. Toutes les enseignantes et tous les enseignants embauchés dans les écoles publiques deviennent automatiquement membres. Les étudiantes-enseignantes et les étudiants-enseignants sont des membres associés, et ont accès aux services de la MTS. Pour avoir une vue complète de la MTS, de sa structure et de ses services, consultez son site web à www.mbteach.org.

Comment puis-je devenir enseignante ou enseignant?

Il n'y a pas un chemin facile à parcourir pour devenir enseignante ou enseignant. Premièrement, vous devez satisfaire aux exigences académiques pour vous inscrire à l'université. À la suite de cela, après cinq ans d'études, vous pouvez obtenir un brevet d'enseignement et être une enseignante ou un enseignant pleinement certifié.e.

Six établissements au Manitoba offrent des programmes de formation en enseignement pour les étudiantes et étudiants désirant un brevet en enseignement, et celles et ceux désirant enseigner les programmes professionnels techniques. Vous pouvez obtenir plus d'informations concernant les cours, les frais et les procédures d'inscription auprès de ces établissements.

Le brevet d'enseignement, soit un permis pour enseigner, est émis par la Section des brevets d'Éducation et Formation Manitoba aux étudiantes et étudiants qui complètent le programme en éducation. Les étudiantes et étudiants inscrits dans les programmes professionnels techniques reçoivent un brevet d'enseignement professionnel technique qui les restreignent à l'enseignement dans leur programme particulier. Les enseignantes et enseignants professionnels techniques peuvent satisfaire aux exigences pour obtenir un brevet d'enseignement si elles et ils complètent les cours universitaires complémentaires.

Les brevets d'enseignement du Manitoba sont seulement valides au Manitoba, mais les enseignantes et enseignants du Manitoba peuvent satisfaire aux exigences de certification en d'autres provinces.

Où est-ce que j'enseignerais?

Il y a présentement 40 divisions scolaires au Manitoba; chacune de celles-ci est administrée par une commission scolaire ou un fonctionnaire officiel. Les commissions scolaires déterminent les politiques avec l'appui des directions

générales divisionnaires qui sont responsables des opérations quotidiennes des divisions scolaires. Les responsabilités d'embaucher le personnel enseignant et d'accepter les démissions peuvent être confiées aux directions générales. Les demandes d'emploi devraient être acheminées aux directions générales divisionnaires ou à la personne précisée dans l'annonce de poste.

À quoi ressemblent les écoles?

Il y a presque 800 écoles publiques au Manitoba fréquentées par environ 173 000 élèves de la Maternelle à la 12^e année. L'instruction de ces élèves est pourvue par environ 15 000 enseignantes et enseignants. Plusieurs écoles sont petites, soit un tiers ayant moins de 150 élèves. Généralement, les écoles sont adéquatement pourvues, mais il peut y avoir des différences. Par exemple, pas toutes les écoles, surtout celles instruisant les niveaux primaires, ont des gymnases adéquats. À part quelques exceptions dans la région nord, les écoles sont accessibles par des chemins et sont à proximité de services médicaux. L'immobilier et les activités culturelles et sociales sont rares dans certaines régions rurales et communautés du Nord.

Vous pouvez obtenir des renseignements spécifiques concernant les écoles en contactant les commissions scolaires ou, pour des renseignements au sujet des écoles fédérales, en contactant les Affaires autochtones et du Nord Canada.

À quoi ressemble le travail quotidien?

Une journée de travail en enseignement peut tester sa patience, mettre au défi l'esprit et enrichir l'âme. La brochure de la Fédération canadienne des enseignantes et des enseignants, « Enseigner au Canada », décrit les activités d'une enseignante ou d'un enseignant :

« Le travail quotidien des enseignantes et enseignants comporte plusieurs différentes tâches d'un degré de complexité varié. Elles et ils sont responsables d'établir les objectifs d'enseignement à long terme pour leurs élèves (en conformité avec les lignes de conduite établies par la communauté) et de prendre les décisions concernant les moyens appropriés pour réaliser ces objectifs. En particulier, elles et ils sont responsables de la planification d'unités de travail spécifiques qui sont présentées aux élèves, de l'évaluation du progrès individuel des élèves, de l'identification de leurs faiblesses particulières et de la détermination de mesures correctives appropriées. »

Les enseignantes et enseignants enseignent les matières aux élèves par les moyens de présentations verbales et audiovisuelles, et de démonstrations, mènent les discussions auprès de leurs élèves, supervisent le travail de classe et organisent les excursions. Elles et ils préparent, font passer et corrigent les tests, donnent les devoirs, et entendent les présentations orales. Lorsque possible, elles et ils travaillent avec de petits groupes d'enfants incitant les idées et opinions de ces derniers, et ajustent leurs stratégies d'enseignement pour pourvoir aux besoins ainsi soulevés.

Les enseignantes et enseignants sont aussi responsables du développement de la pensée critique, d'attitudes et de valeurs chez leurs élèves qui les aideront dans leur croissance

personnelle. Elles et ils sont aussi aux aguets quant aux incapacités physiques, mentales et émotionnelles qui requièrent la référence à des spécialistes.

En plus des responsabilités à l'intérieur de la salle de classe, les enseignantes et enseignants sont habituellement impliqués dans une myriade d'activités hors de la salle de classe. Celles-ci comprennent le temps pour la préparation des leçons, la correction du travail et le maintien des dossiers des élèves, la consultation auprès des parents, et la participation aux réunions du personnel, aux ateliers et aux conférences éducationnelles. Plusieurs enseignantes et enseignants sont aussi impliqués dans les activités parascolaires, le développement de programmes d'études et le travail auprès de leur association professionnelle. On les retrouve souvent occupés à entraîner des équipes, à diriger des orchestres ou des chorales, à la supervision d'activités éducatives en plein air ou à la direction de groupes d'élèves en voyage dans d'autres parties du Monde.

La concentration particulière des enseignantes et enseignants change avec l'âge des élèves. En maternelle, l'accent est mis sur la promotion de comportements socio-coopératifs par le moyen de jeux et de projets en groupes, et de l'expression de soi par les moyens du chant, de la danse et de la peinture. Ces préoccupations continuent à travers le primaire et l'intermédiaire, mais l'accent majeur est mis sur l'acquisition de compétences en lecture, en écriture et en mathématiques, en plus d'une certaine compréhension de la science de la nature et des sciences humaines.

À travers le secondaire, l'accent est mis sur la découverte des branches variées des connaissances humaines et de l'acquisition d'habiletés dans les domaines professionnels, techniques et commerciaux. Ainsi, une myriade de sujets facultatifs sont offerts dans plusieurs écoles secondaires. Les programmes au secondaire peuvent mener à une éducation postsecondaire aux universités et aux collèges communautaires ou à des emplois, en fonction des aspirations des élèves individuels. »

Et quelle est ma rémunération pour tout ce travail?

Au Manitoba, les salaires des enseignantes et enseignants des écoles publiques sont négociés entre les commissions scolaires divisionnaires et les associations locales de la Manitoba Teachers' Society, le représentant de la négociation professionnelle et collective de toutes les enseignantes et de tous les enseignants des écoles publiques. Les salaires sont négociés pour des termes variés et sont basés sur les qualifications et l'expérience. Les conventions collectives énoncent aussi d'autres avantages, telles que l'assurance, les congés de maladie et les pensions. Toutes les conventions collectives de la MTS sont affichées au site web www.mbteach.org.